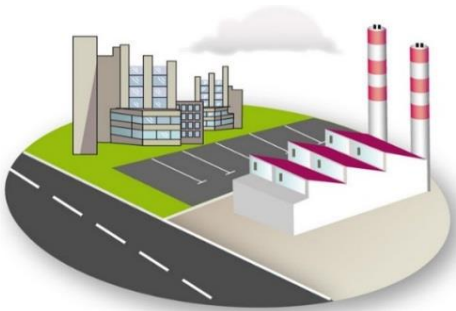


2016

Fiche sectorielle INDUSTRIE



OFFRE DE FORMATION DU SECTEUR INDUSTRIE PAR OPERATEUR

| | | INFOS METIERS | | OFFRE DE FORMATION PAR TYPE D'OPERATEUR | | | | | | | | | |
|--|--|--|--|---|---|---|-----|-----|---------------|--------|----------|--------|--------|
| | | Fonctions critiques Métiers porteurs Métier avenir Forem *# | Etudes menant à un métier en pénurie | Code option | Intitulé formation/option | Enseignement | | | Prom. Soc. | IFAPME | | Forem | |
| | | | | | | PE | ALT | SPE | | Appr. | Ch. Ent. | Centre | CDC |
| INDUSTRIE | Electricité | Automaticien* | | 2409 | Electricien automaticien (5-6TQ) | 191 | | | | | | 12 | |
| | | Technicien de maintenance* | | 2413 | Technicien en maintenance des systèmes automatisés industriels (5-6TQ) | 21 | 8 | | | | | | |
| | | Technicien automaticien | | 2414 | Complément en productique (7TQ) | | 16 | | | | | | |
| | Mécanique | Electricien, maintenicien | | | 2113 | Electricien installateur industriel (5-6P) | 172 | 3 | | | | | |
| | | Electricien de maintenance | | | | | | | | | | | |
| | | Technicien installateur de matériel électrique | Electricité- installations électriques | | | | | | | | | | |
| | Usinage/Process/R&D | Mécanicien industriel* | | | 2410 | Mécanicien automaticien (5-6TQ) | 42 | | | | | | |
| | | Mécanicien de maintenance | Mécanique, dessinateur en mécanique) | | 2325 | Mécanicien d'entretien (5-6P) Mécanicien d'entretien-session 1 Mécanicien d'entretien-session 2 Mécanicien de matériel d'entreprise de construction et de voirie | 73 | | | | | 1 | 8 7 |
| | | Assembleur monteur en construction mécanique# | | | | | | | | | | | |
| | | Opérateur, conducteur sur appareils de transfo, production physique ou chimique (automatisé) | | | 2017 | Opérateur de production sur processus continus avec défilement | | 4 | | | | | |
| Responsable, ingénieur de production | | | | 2022 | Technicien conducteur de ligne de production | | 3 | | | | | | |
| Pilote des installations* | | | | 2415 | Complément en maintenance d'équipements techniques (7TQ) | 23 | 11 | | | | | | |
| Conducteur de ligne* | | | | 2416 | Complément en maintenance d'équipements biomédicaux (7TC) | | | | | | | | |
| Opérateur de fabrication alimentaire# | | | | 9002 | Assistant opérateur des industries agroalimentaires | | | | | | | | |
| Responsable de méthode-ordonnancement-planification ; Responsable de recherche et développement ; Responsable, ingénieur de sécurité et d'hygiène ; Cadre technique, ingénieur d'entretien, maintenance ; Responsable qualité, technicien validation | | | | 9101 | Compl. en techniques spécialisées de production des entreprises | 21 | | | | | | | |
| Automobile | | Chaudronnier, tôlier | | | 9310 | Technicien des industries agroalimentaires | | | | | | | |
| | Tuyauteur industriel* | | | 9312 | Opérateur de production des entreprises agroalimentaires | | | | | | | | |
| | Dessinateur en mécanique; Dessinateur-projecteur en électricité ou en électronique | | | 2328 | Technicien en usinage (5-6TQ) Opérateur en système d'usinage Soudeur qualifié Soudeur qualifié sur tôles Soudeur qualifié sur tubes | 61 | | | 6 | | | 13 | |
| | Reponsable qualité* | | | 2625 | Métallier-soudeur (5-6P) | 106 | 9 | | | 15 | | | |
| | Tourneur-fraiseur | Techniques de transformation du métal et constructions métalliques | | 2636 | Complément en soudage sur tôles et sur tubes (7P) Tôlier industriel | 16 | 11 | | | | | | |
| | Technicien en systèmes d'usinage* | | | 2640 | Complément en chaudronnerie (7P) | 4 | 5 | | | | | | |
| | Soudeur* | | | 2004 | Métallier Métallier industriel Construction métallique ferronnier Artisan-entrepreneur en éléments métalliques | | | X | | | 19 | 16 | |
| | | | | 2010 | Ferronnier | | | | | | 1 | | |
| | | | | 2711 | Technicien en fonderie (7TQ) | | | | | | | | |
| | AERO | Mécanicien automobile ou de poids lourd, Technicien MDA | | | 2712 | Complément en plasturgie (7TC) | | | | | | | |
| Mécanicien automobile | | Automobile | | 2709 | Technicien plasturgiste (5-6TQ) | | | | | | | | |
| Mécanicien des véhicules particuliers* | | | | 2621 | Armurier (5-6P) | 94 | | | | | | | |
| Mécanicien en génie civil, agricole | | | | 2633 | Armurier monteur à bois (7P) | 15 | | | | | | | |
| Technicien MDA auto et poids lourds* | | | | 2638 | Complément en techniques spécialisées d'armurerie (7P) | 5 | | | | | | | |
| Dépollueur, démonteur de voitures* | | | | 2628 | Technicien en microtechnique (5-6TQ - R²) | | | | | | | | |
| Mécanicien poids lourds (logistique)* | | | | 2635 | Complément en microtechnique (7TC) | | | | | | | | |
| | | | | 2624 | Horloger (5-6P - R²) | | | | | | | | |
| Carrossier* | | Carrosserie | | 2639 | Complément en techniques spécialisées d'horlogerie (7P) Bijoutier-joaillier | | | | | | | 37 | |
| | | | | 2327 | Technicien en industrie graphique (5-6TQ) | 19 | | | | | | | |
| AERO | Maintenicien en électricité aéronautique*# | | | 2326 | Opérateur en industrie graphique (5-6P) | | | | | | | | |
| | Maintenicien en électronique aéronautique*# | | | 2330 | Complément en techniques spécialisées d'industrie graphique (7P) | | | | | | | | |
| | Maintenicien en mécanique aéronautique* | | | 2644 | Dessinateur en DAO (mécanique-électricité) (7TQ) | | | | | | | | |
| | Reponsable logistique* | | | | | | | | | | | | |
| | Technicien maîtrise qualité* | | | | | | | | | | | | |
| | Agent de traitement de surface* | | | | | | | | | | | | |
| | Assembleur-monteur en construction mécanique# | | | | | | | | | | | | |
| | | | | 2641 | Complément en maintenance aéronautique (7TC) | | | | | | | | |
| | | | | 2642 | Complément en soudage aéronautique (7TC) | | | | | | | | |

| INFOS METIERS | | | OFFRE DE FORMATION PAR TYPE D'OPERATEUR | | | | | | | | | |
|--|---|--|--|--------------|----------------------------------|-----|------------|--------|----------|--------|-----|--|
| Fonctions critiques Métiers porteurs Métier avenir Forem *# | Etudes menant à un métier en pénurie | Code option | Intitulé formation/option | Enseignement | | | Prom. Soc. | IFAPME | | Forem | | |
| | | | | PE | ALT | SPE | | Appr. | Ch. Ent. | Centre | CDC | |
| ELECTRONIQUE-INFORMATIQUE Chef de projet informatique Gestionnaire d'exploitation informatique Spécialiste réseau, spécialiste BI Développeur informatique#, analyste informatique, Web développeur Développeur applications mobiles* Administrateur système*, Admin. BD* Intégrateur* Technicien PC* Architecte syst. d'infor.* Business analyst* Expert en sécurité informatique# ° : data scientist, urbanist data center, consultant green IT, open data manager, chief data officer, chief mobile officer, broker, chief privacy officer, informaticien machine learning Technicien en télécommunication* Technicien de maintenance en électronique Electromécanicien | Informatique, technicien en informatique | 2213 | Informatique Technicien en informatique Installateur-réparateur en mini- et micro-ordinateur Administrateur-Conseil en réseaux télématiques Gestionnaire en réseaux télématiques Conseiller technique PC-réseaux Gestionnaire de réseaux informatiques Gestionnaire PC & réseaux - Appel à projets 2014 Gestionnaire PC/réseaux certifiés ccna (CISCO) Gestionnaire PC/réseaux certifiés ccnp (CISCO) Technicien PC-réseaux Technicien en sécurité-réseaux-Appel à projets 2014 Concepteur d'animation 3D Concepteur de produits multimédia | 32 | | | | 16 | 10 | 12 | | |
| | | 2218 | Assistant de maintenance PC-Réseaux (5-6P - R²) | | | | | | 4 | | | |
| | | 2215 | Technicien en télécommunication (7TQ) | | | | | | 29 | | 23 | |
| | | 2214 | Technicien en électronique (5-6TQ) | 74 | | | | | 1 | | | |
| | | 2217 | Complément en systèmes électroniques de l'automobile (7TC) | | | | | | | | 23 | |
| | | 2324 | Agent de maintenance en électromécanique Agent de maintenance en électrotechnique Installateur-réparateur d'appareils électroménagers (7P) | | | | 17 | | | 13 | 23 | |
| | | 2804 | Technicien du froid (5-6TQ) Frigoriste | 7 | | | | 13 | 39 | | | |
| | | 2019 | Ouvrier en peinture industrielle | | | | | | | | | |
| | | 3516 | Complément en peinture industrielle | | | | | | | | | |
| | | CHIMIE Opérateur, conducteur sur appareils de transfo, product. physique, ou chimique ; Techn. De labo de rech des indust. de process, Expert en recherche clinique ; Techn. De prod des indust. de process, Techn. de prod. biopharma. ; Techn. De labo de contrôle des indust. de process, Tech. mesure et régulation Technicien en biotechnologie*, expert en environnement industriel*, responsable éthique-déontologie-conformité*, cadre technique contrôle qualité*#, Pilote d'installation/opérateur machine# | | 9308 | Assitant pharmaceutico-technique | 119 | | | | | | |
| 9309 | Technicien chimiste | | | 77 | | | | | | | | |
| 2416 | Complément en maintenance d'équipements biomédicaux | | | | | | | | | | | |
| 9314 | Complément en maintenance des procédés de fabrication | | | | | | | | | | | |
| 9315 | Complément en biochimie | | | | | | | | | | | |
| BATI MENT | | | | | | | | | | | | |

Sources et notes méthodologiques :

Fonctions critiques 2015, publication 2016 (Le Forem)

Métiers d'avenir :

Les métiers proviennent des publications "Métiers d'avenir" publiées en septembre 2013.

Secteurs analysés : industrie alimentaire ; technologies de l'information et de la communication ; chimie, pharmacie et biotechnologies (uniquement industrie chimique); industries technologiques; l'aéronautique ; l'automobile ;

métier à potentiel de croissance

* métiers dont les contenus évoluent

°Nouveaux métiers

Métiers porteurs (publication décembre 2014) :

Les métiers porteurs proviennent de la publication du Forem "métiers porteurs, au-delà des listes", et reprennent uniquement les métiers attractifs et en demande, les métiers à forte réserve de main d'œuvre et les métiers de niche.

Etudes menant à un métiers en pénurie : données provenant de la liste Forem 2016 (NB : les formations de l'enseignement supérieur n'ont pas été reprises).

- Pour l'enseignement qualifiant du 3ème degré (PE-Alt 45 et Alt 49) : données du 15/01/2015 DGEO
Les options "Electricien installateur en résidentiel", "Aide électricien" et "Technicien en climatisation et conditionnement d'air" ont été analysées dans la fiche sectorielle dédiée à la construction.
Les options "Matelot", "Batelier", "Manutentionnaire-cariste", "Conducteur de poids lourds", "Conducteur d'autobus et d'autocar" et "Complément en conduite de poids lourds et manutention" ont été analysées dans la fiche sectorielle dédiée à la logistique.
Certaines options provenant des secteurs "Construction" et "Sciences appliquées" selon la classification de l'enseignement, ont été traitées dans cette fiches (voir options ne commençant par "2");
- Pour l'enseignement spécialisé du 3ème degré et en phase 3 dans les formes 3 et 4 : données 2013-2014 DGEO;
- Pour l'Enseignement de promotion sociale (EPS) : épreuves intégrées de niveau secondaire supérieur en 2012-2013 Etnic;
- Pour l'IFAPME : inscriptions 2014-2015 (IFAPME);
- Pour le Forem : formations en 2014 (Le Forem);

Options en bleu = options programmables en 2016-2017 mais non organisées en 2014-2015 dans le bassin de Liège.

Options en vert = options non proposées à Liège en 2014-2015 mais soutenues par la Chambre Enseignement et existantes à Liège en 2015-2016.

OFFRE DE FORMATION PREQUALIFIANTE et APPELS A PROJETS 8 FOREM

| | Intitulé formations/actions | OPERATEURS | | | | Appel à projets 8 |
|--|--|------------|-----|-------|--------|-------------------|
| | | CISP | | AWIPH | Autres | |
| | | DEFI | EFT | | | |
| Informatique et bureautique | Orientation vers les métiers de l'informatique, du web et du graphisme (Microbus) | X | | | | |
| | Pré-formation pour les métiers : usinage numérique, électromécanique et technologie informatique (Microbus) | X | | | | |
| | Pré-qualification en informatique (préparer aux emplois de bureau et de la vente) (Alternatives formation) | X | | | | |
| | M'orienter vers un métier à l'aide de l'informa.T.I.C. (Centre Form.A.T.Hé) | X | | | | |
| | Informatique bureautique (ENAIP) | X | | | | |
| | Techniques des arts et de la communication virtuelle (ENAIP) | X | | | | |
| | Orientation aux Techniques des Arts de la | X | | | | |
| | Initiation aux logiciels en bureautique (La Charlemagn'rie) | X | | | | |
| | In world : développeur de médias numériques (Perspectives) | X | | | | |
| | Technicien d'exploitation en maintenance informatique (Perspectives) | X | | | | |
| | Découvrir la programmation et les métiers de l'informatique en améliorant son français (STE-Formations informatiques Ulg) | | | | X | |
| | Open Source Web Developer (STE-Formations informatiques Ulg) | | | | X | |
| | La programmation et les métiers informatiques (STE-Formations informatiques Ulg) | | | | X | |
| | Découvrez l'informatique et construisez votre projet professionnel avec Explore (Sofft) | X | | | | |
| | Formation courte : initiation et bases de l'informatique (Sofft) | X | | | | |
| | Les métiers de la communication (Article 23) | | X | | | |
| | Employé de bureau avec compétences spécifiques en informatique (Le Plope) | | | X | | |
| | Informatique (Esp@ces lecture & langage) | | | X | | |
| | Bureautique (Retravailler) | X | | | | |
| | Internet Word Excel - PMTIC Initiation à l'utilisation d'internet, d'un traitement de texte et d'un tableau (Centre Form.A.T.Hé) | X | | | | |
| Initiation à l'informatique (Centre liégeois de formation) | X | | | | | |
| PMTIC Initiation à l'informatique (STE-Formations informatiques Ulg) | | | | X | | |
| Formation PMTIC (bureautique) (Edit) | X | | | | | |

OFFRE DE FORMATION PREQUALIFIANTE et APPELS A PROJETS 8 FOREM

| | Intitulé formations/actions | OPERATEURS | | | | Appel à projets 8 |
|-----------------------|--|------------|-----|-------|--------|-------------------|
| | | CISP | | AWIPH | Autres | |
| | | DEFI | EFT | | | |
| | A la découverte de l'informatique PMTIC- Modules 1-2-3 (La Charlemagn'rie) | X | | | | |
| Méc. Appl. | Aide-soudeur (Les Péniches) | | X | | | |
| Méc. Mot. | Mécanique automobile (Aurelie) | | | X | | |
| Métal | Carrosserie (Aurelie) | | | X | | |
| Autres | Technicien de laboratoire de contrôle (Le Plope) | X | | | | |
| | Technicien de production (Le Plope) | X | | | | |
| | Préparation à l'examen d'entrée aide-comptable ou technicien en logistique (CLF) Formation tous secteurs (<u>technicien agro-alimentaire</u> , nettoyage, vente-caissier-réassor, chauffeur-livreur, manoeuvre bâtiment, <u>cuisine collectivité</u>) (Edit) | 42 | 840 | | | X |

Source : Cartographie des opérateurs de formation de l'Instance bassin EFE de Liège (domaines "Métal, mécanique, électronique", "Informatique", "Industrie graphique, imprimerie"), consultée en mars 2015.

EMPLOI SALARIE DU BASSIN DE LIEGE 2010-2014

| SECTEURS D'ACTIVITE (NACE 2 ET 4) : INDUSTRIE MANUFACTURIERE (hors industrie alimentaire et fabrication de boissons) | | Potes de travail salarié | | | | |
|---|--|--------------------------|---------------------|-------------|--------------------|-----------------------------|
| | | 2014 | Evolution 2010-2014 | | | |
| N° NACE | Intitulé | Nb | IS | Nb absolus | Taux de croissance | Taux de croissance Wallonie |
| 10 | Industrie alimentaire | 1.796 | 0,4 | -780 | -30,0% | -2,8% |
| 10.11 | Transformation et conservation de la viande de boucherie, à l'exclusion de la viande de volaille | 96 | 0,6 | -52 | -35,1% | 24,7% |
| 10.12 | Transformation et conservation de la viande de volaille | 2 | 0,1 | -28 | -93,3% | 8,1% |
| 10.13 | Préparation de produits à base de viande ou de viande de volaille | 129 | 0,5 | -145 | -52,9% | -22,9% |
| 10.32 | Préparation de jus de fruits et de légumes | 3 | 1,4 | -1 | -25,0% | 5,6% |
| 10.39 | Autre transformation et conservation de fruits et de légumes | 5 | 0,0 | -8 | -61,5% | -9,6% |
| 10.42 | Fabrication de margarine et de graisses comestibles similaires | 67 | 5,1 | 0 | 0,0% | 0,0% |
| 10.51 | Exploitation de laiteries et fabrication de fromage | 11 | 0,0 | -2 | -15,4% | -5,6% |
| 10.52 | Fabrication de glaces de consommation | 7 | 0,5 | -73 | -91,3% | -53,1% |
| 10.71 | Fabrication de pain et de pâtisserie fraîche | 1.044 | 0,8 | -228 | -17,9% | -6,9% |
| 10.72 | Fabrication de biscuits, de biscottes et de pâtisseries de conservation | 45 | 0,3 | 11 | 32,4% | 0,4% |
| 10.73 | Fabrication de pâtes alimentaires | 43 | 2,1 | 8 | 22,9% | -12,7% |
| 10.82 | Fabrication de cacao, de chocolat et de produits de confiserie | 170 | 0,6 | -195 | -53,4% | -8,2% |
| 10.83 | Transformation du thé et du café | 157 | 3,4 | -8 | -4,8% | 2,9% |
| 10.84 | Fabrication de condiments et d'assaisonnements | 6 | 0,2 | -10 | -62,5% | 35,3% |
| 10.85 | Fabrication de plats préparés | 8 | 0,1 | 0 | 0,0% | 19,6% |
| 10.86 | Fabrication d'aliments homogénéisés et diététiques | | 0,0 | 0 | | 27,8% |
| 10.89 | Fabrication d'autres produits alimentaires n.c.a. | | 0,0 | -20 | -100,0% | -11,8% |
| 10.91 | Fabrication d'aliments pour animaux de ferme | 3 | 0,0 | -23 | -88,5% | 35,7% |
| 10.92 | Fabrication d'aliments pour animaux de compagnie | | | -6 | -100,0% | -100,0% |
| 11 | Fabrication de boissons | 789 | 0,6 | -79 | -9,0% | 7,7% |
| 11.01 | Production de boissons alcooliques distillées | 2 | 0,6 | 1 | 100,0% | -21,7% |
| 11.02 | Production de vin (de raisin) | 2 | 3,4 | 2 | | 200,0% |
| 11.05 | Fabrication de bière | 578 | 2,7 | -79 | -12,0% | 5,4% |
| 11.07 | Industrie des eaux minérales et autres eaux embouteillées et des boissons rafraichissantes | 207 | 1,0 | -3 | -1,0% | 10,2% |
| 13 | Fabrication de textiles | 105 | 0,3 | -376 | -78,2% | -18,9% |
| 13.20 | Tissage | | 0,0 | -29 | -100,0% | -54,9% |
| 13.30 | Ennoblement textile | 3 | 0,1 | -45 | -93,8% | -24,9% |
| 13.91 | Fabrication d'étoffes à mailles | | 0,0 | -18 | -100,0% | -16,0% |
| 13.92 | Fabrication d'articles textiles confectionnés, sauf habillement | 15 | 0,2 | -8 | -34,8% | -13,3% |
| 13.93 | Fabrication de tapis et de moquettes | | 0,0 | -145 | -100,0% | -44,0% |
| 13.96 | Fabrication d'autres textiles techniques et industriels | 87 | 0,8 | -131 | -60,1% | -17,2% |
| 14 | Industrie de l'habillement | 43 | 0,9 | -124 | -74,3% | -42,1% |
| 14.13 | Fabrication d'autres vêtements de dessus | 22 | 1,0 | -44 | -66,7% | -43,8% |
| 14.19 | Fabrication d'autres vêtements et accessoires | 19 | 2,3 | -14 | -42,4% | -31,7% |
| 14.39 | Fabrication d'autres articles à mailles | 2 | 5,1 | -66 | -97,1% | -97,2% |
| 16 | Travail du bois et fabrication d'articles en bois et en liège, à l'exception des meubles; fabrication d'articles en vannerie et sparterie | 355 | 0,6 | 12 | 3,0% | -4,9% |
| 16.10 | Sciage et rabotage du bois | 209 | 1,1 | 42 | 25,1% | -7,6% |
| 16.21 | Fabrication de placage et de panneaux de bois | 20 | 0,2 | -4 | -16,7% | -1,2% |
| 16.22 | Fabrication de parquets assemblés | | 0,0 | | | 4,9% |
| 16.23 | Fabrication de charpentes et d'autres menuiseries | 101 | 0,6 | -13 | -11,4% | -2,2% |
| 16.24 | Fabrication d'emballages en bois | 10 | 0,2 | -12 | -54,5% | -8,6% |
| 16.29 | Fabrication d'objets divers en bois; fabrication d'objets en liège, vannerie et sparterie | 15 | 1,2 | -1 | -6,3% | -16,0% |
| 17 | Industrie du papier et du carton | 1 | 0,0 | -51 | -98,0% | -8,1% |
| 17.12 | Fabrication de papier et de carton | | 0,0 | -19 | -100,0% | -17,9% |
| 17.21 | Fabrication de papier et de carton ondulés et d'emballages en papier ou en carton | 1 | 0,0 | -32 | -97,0% | -15,0% |
| 18 | Imprimerie et reproduction d'enregistrements | 343 | 0,7 | -202 | -37,0% | -27,0% |
| 18.11 | Imprimerie de journaux | 25 | 0,4 | -14 | -35,9% | -47,8% |
| 18.12 | Autre imprimerie (labeur) | 287 | 0,8 | -85 | -22,8% | -19,6% |
| 18.13 | Activités de prépresse | 15 | 0,5 | -77 | -83,7% | -35,5% |
| 18.14 | Reliure et activités annexes | 15 | 0,6 | -26 | -63,4% | -35,0% |
| 18.20 | Reproduction d'enregistrements | 1 | 5,1 | 0 | 0,0% | -50,0% |
| 20 | Industrie chimique | 625 | 1,0 | -115 | -16,0% | -8,4% |
| 20.11 | Fabrication de gaz industriels | 114 | 1,9 | -7 | -5,8% | -12,4% |
| 20.14 | Fabrication d'autres produits chimiques organiques de base | 45 | 0,3 | -52 | -53,6% | -9,5% |
| 20.15 | Fabrication de produits azotés et d'engrais | 4 | 0,0 | 0 | 0,0% | 3,5% |
| 20.16 | Fabrication de matières plastiques de base | 65 | 0,2 | 2 | 3,2% | -1,0% |
| 20.20 | Fabrication de pesticides et d'autres produits agrochimiques | 105 | 1,8 | -7 | -6,3% | 10,0% |
| 20.30 | Fabrication de peintures, de vernis, d'encres et de mastics | 38 | 0,8 | 23 | 153,3% | -42,9% |
| 20.41 | Fabrication de savons, de détergents et de produits d'entretien | 100 | 0,5 | 0 | 0,0% | -1,9% |
| 20.52 | Fabrication de colles | 1 | 0,1 | -4 | -80,0% | -63,0% |
| 20.53 | Fabrication d'huiles essentielles | 9 | 0,2 | 3 | 50,0% | 0,8% |
| 20.59 | Fabrication d'autres produits chimiques n.c.a. | 144 | 0,9 | -73 | -33,6% | -16,5% |

| SECTEURS D'ACTIVITE (NACE 2 ET 4) : INDUSTRIE MANUFACTURIERE (hors industrie alimentaire et fabrication de boissons) | | Potes de travail salarié | | | | |
|---|--|--------------------------|---------------------|---------------|--------------------|-----------------------------|
| | | 2014 | Evolution 2010-2014 | | | |
| N° NACE | Intitulé | Nb | IS | Nb absolus | Taux de croissance | Taux de croissance Wallonie |
| 21 | Industrie pharmaceutique | 400 | 0,2 | -33 | -8,0% | 14,2% |
| 21.10 | Fabrication de produits pharmaceutiques de base | 46 | 0,4 | 24 | 109,1% | 8,2% |
| 21.20 | Fabrication de préparations pharmaceutiques | 354 | 0,1 | -57 | -13,9% | 14,5% |
| 22 | Fabrication de produits en caoutchouc et en plastique | 382 | 0,5 | -478 | -56,0% | -19,0% |
| 22.11 | Fabrication et rechapage de pneumatiques | 41 | 0,9 | 19 | 86,4% | 14,8% |
| 22.19 | Fabrication d'autres articles en caoutchouc | 23 | 0,6 | -14 | -37,8% | -44,2% |
| 22.21 | Fabrication de plaques, feuilles, tubes et profilés en matières plastiques | 18 | 0,1 | -116 | -86,6% | -21,2% |
| 22.22 | Fabrication d'emballages en matières plastiques | 17 | 0,3 | -127 | -88,2% | -39,5% |
| 22.23 | Fabrication d'éléments en matières plastiques pour la construction | 96 | 0,4 | 28 | 41,2% | 0,1% |
| 22.29 | Fabrication d'autres articles en matières plastiques | 187 | 1,1 | -268 | -58,9% | -27,3% |
| 23 | Fabrication d'autres produits minéraux non métalliques | 1.335 | 0,6 | -711 | -35,0% | -7,3% |
| 23.12 | Façonnage et transformation du verre plat | 228 | 1,4 | 14 | 6,5% | -27,9% |
| 23.13 | Fabrication de verre creux | 41 | 0,2 | -77 | -65,3% | -10,0% |
| 23.14 | Fabrication de fibres de verre | 282 | 1,8 | 2 | 0,7% | 7,2% |
| 23.19 | Fabrication et façonnage d'autres articles en verre, y compris verre technique | 6 | 0,7 | -9 | -60,0% | -13,0% |
| 23.20 | Fabrication de produits réfractaires | 13 | 0,3 | 13 | | 44,4% |
| 23.31 | Fabrication de carreaux en céramique | | 0,0 | -2 | -100,0% | -66,7% |
| 23.32 | Fabrication de briques, de tuiles et de produits de construction en terre cuite | | 0,0 | -18 | -100,0% | -19,7% |
| 23.51 | Fabrication de ciment | 242 | 0,9 | -40 | -14,2% | 14,7% |
| 23.61 | Fabrication d'éléments en béton pour la construction | 237 | 0,8 | 26 | 12,3% | -5,1% |
| 23.62 | Fabrication d'éléments en plâtre pour la construction | 3 | 3,8 | -2 | -40,0% | -33,3% |
| 23.63 | Fabrication de béton prêt à l'emploi | 59 | 0,6 | -22 | -27,2% | -23,7% |
| 23.64 | Fabrication de mortiers et de bétons secs | | | -5 | -100,0% | -100,0% |
| 23.65 | Fabrication d'ouvrages en fibre-ciment | | 0,0 | -412 | -100,0% | -99,8% |
| 23.70 | Taille, façonnage et finissage de pierres | 57 | 0,5 | -25 | -30,5% | -16,9% |
| 23.99 | Fabrication d'autres produits minéraux non métalliques n.c.a. | 167 | 2,7 | -154 | -48,0% | -28,7% |
| 24 | Métallurgie | 3.127 | 2,0 | -1.343 | -30,0% | -30,7% |
| 24.10 | Sidérurgie | 2.083 | 2,0 | -1.161 | -35,8% | -36,7% |
| 24.20 | Fabrication de tubes, de tuyaux, de profilés creux et d'accessoires correspondants en acier | 4 | 0,1 | -14 | -77,8% | 2,8% |
| 24.31 | Étirage à froid de barres | 6 | 5,1 | -1 | -14,3% | -14,3% |
| 24.34 | Tréfilage à froid | | 0,0 | -15 | -100,0% | -47,0% |
| 24.43 | Métallurgie du plomb, du zinc ou de l'étain | 146 | 5,0 | 1 | 0,7% | 2,1% |
| 24.44 | Métallurgie du cuivre | | 0,0 | -149 | -100,0% | -93,3% |
| 24.51 | Fonderie de fonte | 251 | 3,1 | 21 | 9,1% | 11,1% |
| 24.52 | Fonderie d'acier | 636 | 3,3 | 0 | 0,0% | -1,6% |
| 24.53 | Fonderie de métaux légers | | 0,0 | -1 | -100,0% | -23,8% |
| 24.54 | Fonderie d'autres métaux non ferreux | 1 | 0,1 | -24 | -96,0% | -24,8% |
| 25 | Fabrication de produits métalliques, à l'exception des machines et des équipements | 5.776 | 1,9 | -810 | -12,0% | -9,2% |
| 25.11 | Fabrication de structures métalliques et de parties de structures | 161 | 0,5 | -161 | -50,0% | -7,2% |
| 25.12 | Fabrication de portes et de fenêtres en métal | 244 | 0,7 | -188 | -43,5% | -14,8% |
| 25.21 | Fabrication de radiateurs et de chaudières pour le chauffage central | 56 | 0,7 | -14 | -20,0% | -32,1% |
| 25.29 | Fabrication d'autres réservoirs, citernes et conteneurs métalliques | 232 | 2,5 | 0 | 0,0% | -15,9% |
| 25.30 | Fabrication de générateurs de vapeur, à l'exception des chaudières pour le chauffage central | 1.343 | 2,6 | -95 | -6,6% | -11,5% |
| 25.40 | Fabrication d'armes et de munitions | 1.395 | 4,0 | 60 | 4,5% | 7,5% |
| 25.50 | Forge, emboutissage, estampage des métaux; métallurgie des poudres | 229 | 1,9 | -64 | -21,8% | -8,1% |
| 25.61 | Traitement et revêtement des métaux | 347 | 2,5 | -68 | -16,4% | -12,8% |
| 25.62 | Usinage | 912 | 1,5 | -240 | -20,8% | -14,1% |
| 25.72 | Fabrication de serrures et de ferrures | 50 | 0,5 | -8 | -13,8% | -5,4% |
| 25.73 | Fabrication d'outillage | 232 | 2,2 | -27 | -10,4% | -8,5% |
| 25.91 | Fabrication de fûts et d'emballages métalliques similaires | 23 | 5,1 | -5 | -17,9% | -17,9% |
| 25.93 | Fabrication d'articles en fils métalliques, de chaînes et de ressorts | 271 | 2,3 | -5 | -1,8% | 3,4% |
| 25.94 | Fabrication de vis et de boulons | | 0,0 | -2 | -100,0% | 20,4% |
| 25.99 | Fabrication d'autres produits métalliques n.c.a. | 281 | 2,3 | 7 | 2,6% | 8,8% |
| 26 | Fabrication de produits informatiques, électroniques et optiques | 875 | 1,6 | 62 | 8,0% | 2,8% |
| 26.11 | Fabrication de composants électroniques | 155 | 0,9 | -16 | -9,4% | 134,7% |
| 26.20 | Fabrication d'ordinateurs et d'équipements périphériques | 2 | 0,4 | 2 | | 85,7% |
| 26.30 | Fabrication d'équipements de communication | 435 | 3,0 | 76 | 21,2% | -46,7% |
| 26.40 | Fabrication de produits électroniques grand public | 2 | 0,3 | -39 | -95,1% | -45,3% |
| 26.51 | Fabrication d'instruments et d'appareils de mesure, d'essai et de navigation | 153 | 1,8 | 45 | 41,7% | 22,8% |
| 26.52 | Horlogerie | | 0,0 | -21 | -100,0% | -45,9% |
| 26.60 | Fabrication d'équipements d'irradiation médicale, d'équipements électromédicaux et électrothérapeuti | 37 | 0,4 | -3 | -7,5% | 38,7% |
| 26.70 | Fabrication de matériels optiques et photographiques | 91 | 4,0 | 18 | 24,7% | 36,5% |

| SECTEURS D'ACTIVITE (NACE 2 ET 4) : INDUSTRIE MANUFACTURIERE (hors industrie alimentaire et fabrication de boissons) | | Potes de travail salarié | | | | |
|---|---|--------------------------|---------------------|-------------|--------------------|-----------------------------|
| | | 2014 | Evolution 2010-2014 | | | |
| N° NACE | Intitulé | Nb | IS | Nb absolus | Taux de croissance | Taux de croissance Wallonie |
| 27 | Fabrication d'équipements électriques | 514 | 0,7 | -356 | -41,0% | -23,0% |
| 27.11 | Fabrication de moteurs, de génératrices et de transformateurs électriques | 159 | 2,5 | -10 | -5,9% | -75,7% |
| 27.12 | Fabrication de matériel de distribution et de commande électrique | 156 | 1,6 | -26 | -14,3% | -37,3% |
| 27.32 | Fabrication d'autres fils et de câbles électroniques ou électriques | | 0,0 | -1 | -100,0% | -3,6% |
| 27.33 | Fabrication de matériel d'installation électrique | | 0,0 | -380 | -100,0% | -99,2% |
| 27.40 | Fabrication de lampes et d'appareils d'éclairage électrique | 34 | 0,7 | -14 | -29,2% | -17,1% |
| 27.51 | Fabrication d'appareils électroménagers | 57 | 3,2 | -3 | -5,0% | 13,8% |
| 27.52 | Fabrication d'appareils ménagers non électriques | 101 | 1,4 | 101 | | -32,5% |
| 27.90 | Fabrication d'autres matériels électriques | 7 | 0,0 | -23 | -76,7% | 357,6% |
| 28 | Fabrication de machines et d'équipements n.c.a. | 1.382 | 0,8 | -300 | -18,0% | -17,4% |
| 28.11 | Fabrication de moteurs et de turbines, à l'exception des moteurs d'avions, de véhicules automobiles | 8 | 0,1 | -2 | -20,0% | 7,6% |
| 28.12 | Fabrication d'équipements hydrauliques et pneumatiques | 221 | 2,9 | 65 | 41,7% | -36,1% |
| 28.14 | Fabrication d'autres articles de robinetterie | 175 | 3,2 | 30 | 20,7% | 6,9% |
| 28.15 | Fabrication d'engrenages et d'organes mécaniques de transmission | 27 | 0,4 | -9 | -25,0% | -7,4% |
| 28.21 | Fabrication de fours et de brûleurs | 95 | 1,8 | 2 | 2,2% | -35,8% |
| 28.22 | Fabrication de matériel de levage et de manutention | 51 | 0,5 | -124 | -70,9% | -31,1% |
| 28.23 | Fabrication de machines et d'équipements de bureau (à l'exception des ordinateurs et des équipements) | | | 0 | | |
| 28.25 | Fabrication d'équipements aérauliques et frigorifiques industriels | 241 | 1,3 | 11 | 4,8% | 13,2% |
| 28.29 | Fabrication de machines diverses d'usage général | 52 | 0,9 | -20 | -27,8% | -18,6% |
| 28.30 | Fabrication de machines agricoles et forestières | 148 | 2,0 | 7 | 5,0% | -1,5% |
| 28.41 | Fabrication de machines de formage des métaux | 98 | 1,5 | 0 | 0,0% | 6,2% |
| 28.91 | Fabrication de machines pour la métallurgie | 42 | 4,6 | -47 | -52,8% | -47,2% |
| 28.92 | Fabrication de machines pour l'extraction ou la construction | 32 | 0,1 | 3 | 10,3% | -28,6% |
| 28.93 | Fabrication de machines pour l'industrie agro-alimentaire | 91 | 3,1 | -196 | -68,3% | -52,6% |
| 28.94 | Fabrication de machines pour les industries textiles | 33 | 2,6 | -2 | -5,7% | 8,3% |
| 28.96 | Fabrication de machines pour le travail du caoutchouc ou des plastiques | 24 | 5,1 | 6 | 33,3% | 33,3% |
| 28.99 | Fabrication d'autres machines d'usage spécifique n.c.a. | 44 | 0,5 | -24 | -35,3% | -15,2% |
| 29 | Construction et assemblage de véhicules automobiles, de remorques et de semi-remorques | 302 | 0,6 | 61 | 25,0% | 7,6% |
| 29.20 | Fabrication de carrosseries de véhicules automobiles; fabrication de remorques et de semi-remorques | 71 | 1,6 | 15 | 26,8% | 68,8% |
| 29.31 | Fabrication d'équipements électriques et électroniques pour véhicules automobiles | 8 | 0,2 | 0 | 0,0% | -7,9% |
| 29.32 | Fabrication d'autres équipements pour véhicules automobiles | 223 | 0,5 | 46 | 26,0% | 5,4% |
| 30 | Fabrication d'autres matériels de transport | 1.585 | 2,2 | 178 | 13,0% | 9,0% |
| 30.11 | Construction de navires et de structures flottantes | 9 | 0,8 | 9 | | |
| 30.20 | Construction de locomotives et d'autre matériel ferroviaire roulant | 47 | 4,8 | -8 | -14,5% | -29,6% |
| 30.30 | Construction aéronautique et spatiale | 1.529 | 2,2 | 177 | 13,1% | 8,3% |
| 31 | Fabrication de meubles | 173 | 0,6 | -103 | -37,0% | -10,9% |
| 31.01 | Fabrication de meubles de bureau et de magasin | 126 | 1,0 | -43 | -25,4% | -5,2% |
| 31.02 | Fabrication de meubles de cuisine | 13 | 0,4 | -21 | -61,8% | -17,3% |
| 31.09 | Fabrication d'autres meubles | 34 | 0,3 | -39 | -53,4% | -14,3% |
| 32 | Autres industries manufacturières | 279 | 1,0 | 68 | 32,0% | 3,2% |
| 32.12 | Travail des pierres précieuses; fabrication d'articles de joaillerie et de bijouterie | 16 | 1,5 | 10 | 166,7% | -23,6% |
| 32.13 | Fabrication d'articles de bijouterie de fantaisie et d'articles similaires | 5 | 3,7 | 1 | 25,0% | -36,4% |
| 32.20 | Fabrication d'instruments de musique | | 0,0 | -2 | -100,0% | 2,8% |
| 32.30 | Fabrication d'articles de sport | 3 | 0,7 | 2 | 200,0% | 61,5% |
| 32.40 | Fabrication de jeux et de jouets | 15 | 0,4 | 2 | 15,4% | -4,3% |
| 32.50 | Fabrication d'instruments et de fournitures à usage médical et dentaire | 220 | 1,1 | 75 | 51,7% | 9,0% |
| 32.99 | Autres activités manufacturières n.c.a. | 20 | 0,9 | -20 | -50,0% | -16,3% |
| 33 | Réparation et installation de machines et d'équipements | 781 | 1,0 | -187 | -19,0% | -17,7% |
| 33.11 | Réparation d'ouvrages en métaux | 50 | 0,4 | -151 | -75,1% | -20,9% |
| 33.12 | Réparation de machines | 48 | 0,3 | -43 | -47,3% | 32,1% |
| 33.14 | Réparation d'équipements électriques | 19 | 3,7 | 5 | 35,7% | 44,4% |
| 33.15 | Réparation et maintenance navale | 6 | 3,8 | -8 | -57,1% | -93,8% |
| 33.16 | Réparation et maintenance d'aéronefs et d'engins spatiaux | 207 | 5,1 | -105 | -33,7% | -33,7% |
| 33.17 | Réparation et maintenance d'autres équipements de transport | 1 | 0,0 | 1 | | -31,4% |
| 33.19 | Réparation d'autres équipements | 2 | 1,3 | 2 | | 100,0% |
| 33.20 | Installation de machines et d'équipements industriels | 448 | 1,7 | 112 | 33,3% | -15,8% |

Source : ONSS Nace 4 bassins 2010-2014 ; Traitement : IWEPS

EMPLOI INDEPENDANT SUR LE BASSIN DE LIEGE - NOMBRE ET EVOLUTION DU NOMBRE D'INDEPENDANTS

| Sous-branche d'activité | 2015 | | | | Evolution 2010-2015 en % | | | |
|---------------------------------------|----------------------|----------------|---------------|-------|--------------------------|----------------|---------------|-------|
| | Nature de l'activité | | | Total | Nature de l'activité | | | Total |
| | Principale | Complémentaire | Après pension | | Principale | Complémentaire | Après pension | |
| Industrie minière | 6 | 1 | 1 | 8 | -33% | -50% | | -27% |
| Industrie des carrières | 15 | 2 | 1 | 18 | 25% | -33% | | 20% |
| Industrie métallurgique | 227 | 114 | 69 | 410 | 18% | 6% | 82% | 21% |
| Industrie des céramiques | 4 | 3 | 0 | 7 | 100% | 0% | 0% | 40% |
| Industrie verrière | 2 | 2 | 1 | 5 | -71% | 100% | 0% | -44% |
| Industrie typographique | 33 | 23 | 4 | 60 | -3% | 35% | 33% | 11% |
| Industrie chimique | 12 | 2 | 5 | 19 | -25% | -50% | | -5% |
| Industrie alimentaire | 280 | 60 | 45 | 385 | -2% | 62% | 18% | 7% |
| Industrie textile | 22 | 20 | 3 | 45 | 29% | 100% | -25% | 45% |
| Industrie du vêtement | 39 | 36 | 17 | 92 | -33% | 89% | 21% | 1% |
| Industrie du bâtiment | 1.801 | 668 | 223 | 2.692 | 8% | -1% | 70% | 9% |
| Industrie du bois et de l'ameublement | 352 | 116 | 43 | 511 | 5% | 9% | 43% | 8% |
| Industrie des peaux et cuirs | 38 | 5 | 13 | 56 | -7% | 25% | -19% | -8% |
| Industrie du tabac | 1 | 0 | 0 | 1 | 0% | 0% | 0% | 0% |
| Industrie du papier | 10 | 2 | 5 | 17 | 0% | | 0% | 13% |
| Industrie d'art et de précision | 278 | 289 | 61 | 628 | 17% | 38% | 24% | 27% |

Source : Inasti 2010-2015 ; Traitement : Instance Bassin Liège.

**OFFRE ET DEMANDE D'EMPLOI - NOMBRE D'OFFRES D'EMPLOI GERÉES PAR LE FOREM DE LIEGE ET MOYENNE DE DEMANDEURS D'EMPLOI INOCCUPÉS
SUR LE BASSIN DE LIEGE VENTILES SELON LE POSITIONNEMENT METIER (2016)**

| Rome 3 | Rome5 | Intitulé Rome 5 | Offre d'emploi* | | DEI positionnés (moyenne) | |
|-----------------------------|---|--|-----------------|------|---------------------------|-------|
| | | | Nb | % | Nb | % |
| Industrie | 4221205 | Monteur frigoriste | 24 | 0,6% | 31 | 0,3% |
| | 4322102 | Pontier | 68 | 1,6% | 253 | 2,6% |
| | 4411101 | Opérateur sur machines d'usinage des métaux | 75 | 1,8% | 145 | 1,5% |
| | 4411401 | Chaudronnier tôlier | 72 | 1,7% | 48 | 0,5% |
| | 4411402 | Préparateur de châssis automobiles | | 0,0% | 11 | 0,1% |
| | 4411403 | Tôlier d'aviation | 1 | 0,0% | 0 | 0,0% |
| | 4412101 | Technicien en systèmes d'usinage (métal) | 336 | 8,1% | 359 | 3,6% |
| | 4413201 | Soudeur | 234 | 5,7% | 602 | 6,1% |
| | 4413401 | Tuyauteur industriel | 68 | 1,6% | 43 | 0,4% |
| | 4413501 | Ajusteur mécanicien | 41 | 1,0% | 100 | 1,0% |
| | 4414201 | Peintre industriel | 40 | 1,0% | 113 | 1,1% |
| | 4414203 | Agent de traitement de surface par procédés chimiques ou électrochimiques | | 0,0% | 23 | 0,2% |
| | 4431101 | Mécanicien d'entretien industriel | 157 | 3,8% | 293 | 3,0% |
| | 4433104 | Electricien de maintenance industrielle | 143 | 3,5% | 327 | 3,3% |
| | 4434101 | Electromécanicien de maintenance industrielle | 391 | 9,5% | 106 | 1,1% |
| | 4511201 | Opérateur sur appareils de transformation physique ou chimique | 2 | 0,0% | 48 | 0,5% |
| | 4541101 | Opérateur sur machine de finition, contrôle et conditionnement | 35 | 0,8% | 317 | 3,2% |
| | 4541201 | Agent de main de finition, contrôle et conditionnement | 33 | 0,8% | 2175 | 22,0% |
| | 5111101 | Chef d'équipe en construction mécanique ou en travail des métaux | 31 | 0,8% | 27 | 0,3% |
| | 5121101 | Chef d'équipe en maintenance industrielle | 25 | 0,6% | 32 | 0,3% |
| | 5212101 | Dessinateur-concepteur en mécanique | 5 | 0,1% | 25 | 0,3% |
| | 5212201 | Dessinateur en mécanique | 127 | 3,1% | 57 | 0,6% |
| | 5214101 | Technicien de laboratoire de recherche des industries de process | 30 | 0,7% | 125 | 1,3% |
| | 5223101 | Technicien de production des industries de process | 21 | 0,5% | 82 | 0,8% |
| | 5223201 | Technicien de laboratoire de contrôle des industries de process | 11 | 0,3% | 86 | 0,9% |
| | 5223401 | Technicien en environnement des industries de process | 4 | 0,1% | 40 | 0,4% |
| | 5231201 | Technicien automatique | 72 | 1,7% | 94 | 1,0% |
| | 5231202 | Electro-instrumentiste | 3 | 0,1% | 2 | 0,0% |
| | 5233202 | Technicien frigoriste | 69 | 1,7% | 48 | 0,5% |
| | 5311101 | Responsable de gestion industrielle et logistique | 53 | 1,3% | 33 | 0,3% |
| | 5312201 | Responsable recherche et développement | 78 | 1,9% | 137 | 1,4% |
| | 5313101 | Cadre technique de l'environnement | 7 | 0,2% | 66 | 0,7% |
| | 5321101 | Responsable de production | 46 | 1,1% | 86 | 0,9% |
| 5321201 | Responsable qualité | 68 | 1,6% | 115 | 1,2% | |
| 5321301 | Conseiller en prévention | 30 | 0,7% | 34 | 0,3% | |
| 5331201 | Ingénieur d'affaires | 42 | 1,0% | 22 | 0,2% | |
| 5332101 | Responsable de maintenance industrielle | 38 | 0,9% | 47 | 0,5% | |
| Electricité et électronique | 4221102 | Electricien lignes et réseaux | 90 | 2,2% | 47 | 0,5% |
| | 4221104 | Technicien d'enseignes lumineuses | 11 | 0,3% | 25 | 0,3% |
| | 4221106 | Installateur en système de sécurité | 28 | 0,7% | 27 | 0,3% |
| | 4421201 | Monteur-câbleur en équipements électriques | 66 | 1,6% | 231 | 2,3% |
| | 5213101 | Technicien d'études-recherche- développement en électronique | 10 | 0,2% | 64 | 0,6% |
| | 5213102 | Technicien d'études-recherche- développement en électricité | 4 | 0,1% | 47 | 0,5% |
| | 5213201 | Dessinateur-projeteur en électricité | 25 | 0,6% | 3 | 0,0% |
| | 5213202 | Dessinateur-projeteur en électronique | | 0,0% | 2 | 0,0% |
| | 5213302 | Dessinateur en électronique | | 0,0% | 6 | 0,1% |
| | 5222102 | Technicien d'essais contrôle qualité en électronique | 12 | 0,3% | 6 | 0,1% |
| | 5231101 | Technicien d'installation et de maintenance industrielle | 92 | 2,2% | 114 | 1,2% |
| | 5231102 | Technicien d'installation de matériels de télécommunication | 57 | 1,4% | 51 | 0,5% |
| 5233301 | Technicien de maintenance en électronique | 36 | 0,9% | 65 | 0,7% | |
| Maintenance automobile | 4431601 | Mécanicien en génie civil | 38 | 0,9% | 12 | 0,1% |
| | 4431602 | Mécanicien d'engins de lavage et de manutention | 13 | 0,3% | 14 | 0,1% |
| | 4431603 | Mécanicien agricole et travaux techniques | 18 | 0,4% | 10 | 0,1% |
| | 4432101 | Mécanicien d'entretien de voitures particulières et véhicules utilitaires légers | 140 | 3,4% | 602 | 6,1% |
| | 4432103 | Contrôleur technique automobile | | 0,0% | 3 | 0,0% |
| | 4432104 | Expert en automobile | 1 | 0,0% | 9 | 0,1% |
| | 4432105 | Mécanicien poids lourds | 86 | 2,1% | 76 | 0,8% |
| | 4432106 | Monteur de pneus | 26 | 0,6% | 138 | 1,4% |
| | 4432107 | Mécanicien polyvalent | 47 | 1,1% | 15 | 0,2% |
| 4432108 | Technicien de maintenance et de diagnostic automobile (MDA) | 23 | 0,6% | 44 | 0,4% | |

| Rome 3 | Rome5 | Intitulé Rome 5 | Offre d'emploi* | | DEI positionnés (moyenne) | |
|--|---------|---|-----------------|-------------|---------------------------|-------------|
| | | | Nb | % | Nb | % |
| | 4432109 | Technicien de maintenance et de diagnostic poids lourds (MDT) | 15 | 0,4% | 1 | 0,0% |
| | 4432301 | Préparateur en carrosserie | 16 | 0,4% | 117 | 1,2% |
| | 4432302 | Tôlier en carrosserie | 14 | 0,3% | 102 | 1,0% |
| | 4432303 | Peintre en carrosserie | 10 | 0,2% | 86 | 0,9% |
| | 4432304 | Carrossier | 84 | 2,0% | 121 | 1,2% |
| | 4432305 | Poseur de pare-brise | | 0,0% | 1 | 0,0% |
| | 4432306 | Démonteur monteure en carrosserie | 2 | 0,0% | 28 | 0,3% |
| | 5121102 | Technicien de voitures particulières et de véhicules utilitaires légers | | 0,0% | | 0,0% |
| Informatique | 3231102 | Gestionnaire d'exploitation informatique | 143 | 3,5% | 219 | 2,2% |
| | 3232101 | Analyste informatique | 23 | 0,6% | 102 | 1,0% |
| | 3232102 | Développeur informatique | 108 | 2,6% | 176 | 1,8% |
| | 3232103 | Web développeur | 87 | 2,1% | 118 | 1,2% |
| | 3232104 | Spécialiste de réseaux | 7 | 0,2% | 80 | 0,8% |
| | 3232105 | Géomaticien | 1 | 0,0% | 5 | 0,1% |
| | 3233103 | Analyste business | 40 | 1,0% | 32 | 0,3% |
| | 3234101 | Chef de projet informatique | 21 | 0,5% | 63 | 0,6% |
| | 5232101 | Technicien de maintenance en informatique | 40 | 1,0% | 448 | 4,5% |
| Alimentation | 3232102 | Développeur informatique | 108 | 2,6% | 176 | 1,8% |
| | 4512203 | Opérateur de production en industrie alimentaire | 106 | 2,6% | 243 | 2,5% |
| Total "Industrie" | | | 4.128 | 100% | 9.881 | 100% |
| Total tous secteurs confondus | | | 11.945 | | 77.865 | |
| Part de "l'industrie"/tous secteurs confondus | | | 34,6% | | 12,7% | |

Source : Le Forem "Garmo Juin 2016"

* Il est à noter que le Forem n'est pas le seul canal de recrutement.

Détermination et limites du secteur

Difficultés : classifications différentes au sein du secteur en fonction des sources de données. Exemples : l'industrie dans l'enseignement ne comprend pas l'industrie pharmaceutique, l'industrie chimique, l'industrie textile, l'optique, etc. alors que l'INASTI intègre ces informations au sein de son secteur "industrie". Ont été considérées ici toutes les options et formations ayant un lien avec les domaines suivants : industrie (usinage/process/recherche et développement), l'électricité, la mécanique, l'automobile, l'aéronautique, l'informatique et l'électronique, la chimie et quelques formations liées au "bâtiment industriel".

Les formations PMTIC (pré-qualifiant) ont été reprises mais elles sont de courte durée et ne forment pas à un métier. Il s'agit de formations plus transversales. Il en va de même pour les formations en bureautique qui, dans l'enseignement, sont reprises dans le secteur 7 "économie".

La plupart des formations et métiers liés à l'électricité ont été traités dans la fiche dédiée au secteur Construction, à l'exception de l'électricité industrielle.

Ressources et infrastructures permettant l'évolution de l'offre

| | |
|--|---|
| Centre de Compétences (y compris Bassins voisins) | A Liège : Autoform, Technifutur. Dans les autres bassins : Campus Automobile, CEFOVERRE, Cepeggra, Formalim, Techno.bel, Technocampus, TechnocITé, Technifutur, WAN. |
| CTA (y compris Bassins voisins) | A Liège : Industries graphiques du pré-presse au post-presse (Flémalle), Métiers de la communication visuelle (Liège), Automation-Mini-usine (Liège), Usinage de commande numérique (Soumagne). Autres bassins : Centre du travail de la tôle (Marche-en-Famenne), Métiers de l'automobile et de la carrosserie (Namur), Instrumentation (Namur), Etude et maintenance des systèmes automatisés (Virton), Maintenance en équipements énergétiques (Ath), Domotique-immotique (Charleroi), Mécanique appliquée (Charleroi), Mécanique des moteurs (Leuze-en-Hainaut), Nouvelles technologies des véhicules à 2 ou 4 roues (Mons), Agro-alimentaire industriel (Tournai), Electricité domestique, industrielle, domotique (Bruxelles), Industries graphiques-Inforgraphie-Production (Bruxelles), Robotique, pneumatique, automate programmable (Molenbeek). |
| Pôle de compétitivité/Clusters | Skywin, Wagraim, Mecatech, Pôle Image, Greenwin, etc. |
| Fonds sectoriels de formation | IFPM, Agoria, Educam, Federauto, Febiac, AFP, Educam, Formelec, F.I.V., Belgitrans, FEE, Belgospace, EWA, Essenscia, Fondschem, Fetra, Cobelpa, Coberec, Procarton, etc. |

Quelques éléments clés ressortant des tableaux et publications

Établissements : Dans l'ens. sec. qualifiant, 11 établissements de PE, 6 CEFA et 5 établissements spécialisés proposent des options appartenant au secteur de l'industrie tel que défini dans cette fiche et sont suivies par 1523 élèves, soit 17% des élèves de l'enseignement qualifiant (PE-Alt. art. 45 et 49 - D3 et D4).

Sur les 148 options de l'enseignement qualifiant proposées à Liège (113 en PE (D3), 41 en alternance art. 49 (D3), 26 en alternance art. 45, 2 au 4ème degré), 24% appartiennent au secteur industriel (hors ind. alim et logistique) dont 4 sont uniques sur le territoire de la Fédération Wallonie-Bruxelles : Complément en productique, Armurier, Armurier monteur à bois et Complément en techniques spécialisées d'armurerie.

Depuis l'année 2015-2016, les options "complément en équipement biomédicaux" et "Complément en systèmes électroniques de l'automobile" sont proposées à Liège grâce au soutien de la Chambre Enseignement. Cette dernière a également soutenu, pour l'année scolaire prochaine (2016-2017), la création d'1 option qui n'était, elle non plus, pas encore proposée à Liège : Technicien en maintenance et diagnostic automobile. Ces dernières ouvriront effectivement si le nombre d'élèves est suffisant.

Notons encore que 25 options (PE-ALT 49) du secteur sont programmables mais non proposées à Liège (voir offre de formation, options en bleu). Il en va de même pour 7 options en alternance article 45.

| | |
|---------------------------|---|
| Offre de formation | <p>3 formations dans l'enseignement spécialisé, 7 épreuves intégrées sont organisées (2012-2013) dans le secteur en PS ; 10 formations en apprentissage et 13 formations chef d'entreprise (IFAPME) ; 9 formations en centre de compétence, 10 formations dans un centre du Forem.</p> <p>En outre, 5 métiers qui peuvent être validés en par un centre de VDC : Mécanicien automatique, Technicien PC-réseaux, Mécanicien d'entretien industriel, Technicien en usinage, Mécanicien d'entretien de voitures particulières et véhicules utilitaires légers .</p> <p>Le métier d'électromécanicien est répertorié comme une fonction critique et un métier porteur mais aucune formation spécifique n'existe pour ce métier excepté l'agent en maintenance électromécanique (organisé en Promotion sociale et au Forem). Cependant, l'enseignement forme des techniciens en électronique ainsi qu'un nombre important de mécaniciens.</p> <p>L'automation est un métier d'avenir selon le Forem. Des électriciens automaticiens sont formés dans l'enseignement de PE ainsi qu'au Forem, des mécaniciens automaticiens sont également formés dans l'enseignement de PE, des épreuves sont aussi organisées par la VDC.</p> <p>Malgré le nombre important d'électriciens industriels formés dans l'enseignement ordinaire (175), ce métier, pour lequel aucune formation professionnelle n'est proposée, est fort recherché.</p> <p>Un nombre important de métiers de l'informatique sont en difficulté de recrutement, porteurs et/ou métiers d'avenir mais la plupart ne sont accessibles qu'après une formation supérieure. Cependant, il existe déjà un panel important de formations qualifiantes organisées par l'enseignement de PE, en alternance art 45, par l'IFAPME, la promotion sociale et le Forem. Des bacheliers sont également formés mais non traités ici.</p> <p>Le métier de mécanicien automobile ou de poids lourds est "critique" mais seul l'enseignement ordinaire (PE et Alt) proposent des formations pour ce métier.</p> <p>Le métier de soudeur est également un métier d'avenir et en évolution. Par ailleurs, un panel important de formations existe (PE, Alternance, 7ème année, promotion sociale, IFAPME, Forem).</p> <p>Il existe peu de formations pré-qualifiantes en industrie en dehors des formations liées à l'informatique (Métiers porteurs Forem).</p> |
|---------------------------|---|

Quelques éléments clés ressortant des tableaux et publications

| | |
|---------------|--|
| Emploi | <p>Emploi salarié : En 2014, parmi les sous-secteurs NACE de l'industrie que nous avons répertorié, les deux plus importants en terme de nombre de postes de travail salarié sont la "Fabrication de produits métalliques, à l'exception des machines et des équipements" (5.776 postes ; - 2,1% par rapport à 2010) et la Métallurgie (3.127 postes ; -21,94 % par rapport à 2010). L'industrie alimentaire comporte également un nombre de postes important (1.796 ; -2,8% par rapport à 2010) et la fabrication de machines et équipements (1.382 ; -17,4% par rapport à 2010).</p> <p>Emploi indépendant : c'est l'industrie du bâtiment qui compte le plus d'indépendants (activité principale) : 2.429 en 2013 (+9% par rapport à 2010). Notons que l'emploi indépendant est en hausse dans l'industrie du textile (+45%) et dans l'industrie des céramiques (+40%) par rapport à 2010.</p> |
|---------------|--|

| | |
|--|---|
| Opportunités d'emploi et demande d'emploi | <p>Les techniciens en système d'usinage et les électriciens de maintenance industriels sont fortement demandés au niveau des offres d'emploi gérées par le Forem. (Métiers porteurs Forem). Pour le 1er, un nombre plus important de demandeurs d'emploi sont positionnés sur le métier (Offre : 336 ; demande : 359) alors que pour le second, le nombre de demandeurs d'emploi positionnés est trop peu important (offre : 391 ; demande : 106).</p> <p>La majorité des métiers porteurs proposent des contrats à durée indéterminée et à temps plein mais ce n'est toutefois pas le cas pour les métiers industriels qui recrutent essentiellement via l'intérim (Métiers porteurs Forem).</p> <p>Les besoins en remplacement dans le bassin liégeois devraient être particulièrement élevés notamment dans le secteur de l'industrie manufacturière. De même, compte tenu du volume d'indépendants de + de 55 ans, les besoins en remplacement devraient être élevés, notamment dans l'industrie. (Etat des lieux 2014).</p> <p>Il est à noter que la source, les tableaux de bord GARMO ne couvrent pas l'ensemble des métiers => Taux de couverture de la RMO = 90,22% Taux de couverture des Offres RW = 66,99%</p> |
| Difficulté de recrutement | <p>En Wallonie, parmi les 27 fonctions identifiées comme critiques dans le secteur de l'industrie tel que défini dans la présente fiche, 25 sont également des métiers critiques c-à-d pour lesquelles la réserve de main d'oeuvre est insuffisante (toutes celles présentées la partie 'offre de formation' sauf le Chef de projet informatique et le soudeur).</p> <p>Le Forem a géré, en 2015 pour la Région wallonne, 1.723 offres pour le métier de Mécanicien automobile ou de poids lourds, Technicien MDA et 1.323 pour le métier d'Electromécanicien.</p> <p>Le métier de <u>soudeur</u> est en évolution et considéré comme un métier d'avenir. Par ailleurs, un panel important de formations existe (PE, Alternance, 7ème année, promotion sociale, IFAPME, Forem), le Forem a géré 185 offres en 2014 et un nombre important de demandeurs d'emploi sont positionnés sur ce métier (468). Les qualifications recherchées par les entreprises ne semblent pas correspondre aux qualifications des demandeurs d'emploi.</p> |
| Quelques autres éléments clés de la situation socio-économique du secteur | |
| Commissions paritaires | 100, 101, 102, 102.02, 102.04, 102.05, 102.08, 102.09, 102.10, 102.11, 104, 105, 106, 106.01, 106.02, 106.03, 109, 111, 112, 113, 113.01, 114, 114.04, 115, 116, 117, 118, 120, 125, 125.02, 126, 128, 128.02, 128.05, 130, 133, 136, 139, 142.01, 142.02, 142.03, 142.04, 147, 148.03, 149, 149.01, 149.02, 149.03, 149.04, 207, 209, 210, 302, 303, 315, 315.01, 315.02, 315.03, 324, 324.01, 324.02, 326. |

| | |
|----------------------------|---|
| Défis et évolutions | <p>La qualification est au cœur des métiers de demain. Ainsi, peu de métiers non qualifiés sont pointés comme étant nouveaux, en émergence ou représentant un potentiel de croissance au niveau de l'emploi wallon pour les années à venir. Dans la quasi-totalité des secteurs, les besoins en compétences technologiques et informatiques sont grandissants tant parmi les métiers intellectuels que manuels, dont les frontières deviennent de moins en moins nettes. La pratique des langues et les attitudes et compétences "vertes" deviennent un atout dans la majorité des secteurs et métiers. (Etat des lieux 2014).</p> <p>Les emplois disponibles dans le secteur des TIC s'adressent majoritairement à une main d'oeuvre très qualifiée (bac, master, ingénieur). Les postes dédiés à la maintenance sont en forte diminution. Il est pratiquement impossible de passer du niveau pré-qualifiant au niveau qualifiant sur la seule base des acquis en formation (chaînon manquant). Enfin, les métiers du secteur sont, pour la plupart, en pénurie, plus précisément pour les métiers qualifiés. (Rapport analytique)</p> <p>Développement économique : réaménagement du Val Benoit à Liège, réhabilitation des sites d'Arcelor Mittal à Chertal et Seraing, Liège Airport, Trilogie Port, extension du zoning des Hauts-Sarts, ... autant de projets créateurs d'emplois notamment dans le secteur industriel (maintenance, électricité, informatique, ...). (Rapport analytique)</p> <p><u>Défis/questions/pistes à creuser :</u> Quid de la reconversion des travailleurs de la sidérurgie liégeoise? Quel est l'impact des actions de valorisation des filières et métiers techniques alors que le nombre d'élèves fréquentant les filières qualifiantes du secteur de l'industrie décroît (- 5% entre 2009 et 2014)? Quid de l'accès pour les femmes aux métiers industriels?</p> <p>Quid de l'absence de formations spécifiques en aéronautique du fait de la présence de Techspace Aéro et de Liège Airport (soudage, maintenance, électricité, mécanique)?</p> |
| Entreprises phares | <p>Zonings industriels : Hauts-Sarts, Grâce-Hollogne, Herstal. Bassin industriel Seraisien Techspace Aéro, Mithra, Arceo, Dumoulin Aero, ECM XL Group, Bureaa Greisch, Les ateliers de la Meuse, NRB, EVS, Eurogentec, etc.</p> |

Sources : Le Forem, Métiers porteurs - Au-delà des listes (2013); Le Forem, Etat des lieux socio-économiques 2014 Liège (2015); Le Forem, Métiers d'avenir 2013 + Synthèse des données reprises dans la présente fiche.